

La coronarographie

La **coronarographie** est une méthode d' examen qui permet de **visualiser les artères du cœur** , c' est à dire les artères coronaires ;

La préparation

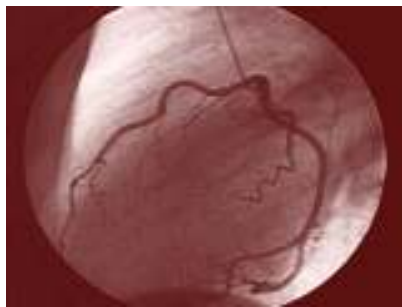
L' examen nécessite une hospitalisation de quelques jours , et en cas d' **allergie à l' iode** , une préparation comprenant le plus souvent des **corticoïdes** et des **anti histaminiques** sera administrée dans les jours précédents , en retenant que la **région de l' aine sera rasée** , alors que le patient sera **à jeun** depuis la veille , bénéficiant de la prescription d' un léger **sédatif** la veille et le matin de l' examen ;

Le déroulement

Le cardiologue , assisté par des infirmiers ou infirmières spécialisés et souvent d' un anesthésiste , pratique une **anesthésie locale** afin de **ponctionner l' artère fémorale** et met en place un **introducteur** dans l' artère sans ouvrir la peau , pour monter les sondes , tubes flexibles en plastique **opaques au rayons X** , jusqu' au cœur ;

L' examen , qui dure entre **30 et 60 minutes** , commencera par la **prise des pressions** à l' intérieur du cœur puis par l' **injection de produit de contraste** , à l' origine d' une sensation de chaleur diffuse dans tout le corps pendant 15 à 20 secondes ;

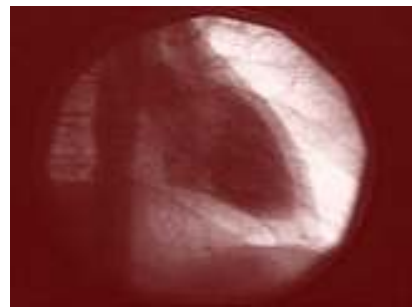
Coronaire gauche



Coronaire droite



Ventricule gauche



Les injections dans les artères coronaires sont généralement indolores , et en cas de **douleur dans la poitrine** ou de **malaise** , il doit immédiatement le signaler ;

Le malade doit **arrêter de respirer** pendant quelques secondes de façon à permettre un film de bonne qualité , et le médecin lui demande de **tousser brusquement et fortement** après chaque injection , afin de faire remonter la tension artérielle ;

La surveillance

A la fin de l' examen , les sondes sont retirées et le médecin exerce une **compression au niveau du point de ponction** avec mise en place éventuelle d' un sac de sable , alors qu' un **pansement compressif** est posé , tandis que le malade va regagner sa chambre après une période d' observation en salle de cathétérisme ;

Il est important de demander au malade de **ne pas bouger la jambe pendant 24 heures** , en raison du risque de saignement et d' hématome au point de ponction ;

Si dans les heures qui suivent l' examen , le malade ressent une douleur **dans la poitrine** ou si le **pansement est souillé par du sang** , il doit immédiatement alerter le personnel infirmier , qui doit alors contacter le médecin ;

Docteur Patrick AGENOR